

Informator Spółdzielni Mieszkaniowej



nr 76 marzec 2026

Z okazji Świąt Wielkanocnych Rada Nadzorcza, Zarząd i pracownicy Spółdzielni Mieszkaniowej ZACHODNIA składają wszystkim mieszkańcom naszego osiedla życzenia radości, nadziei i pięknego czasu wspólnego świątowania.

OSTATNIA WIECZERZA



„Ostatnia Wieczerza” Leonarda da Vinci to jedno z najbardziej fascynujących i tajemniczych dzieł sztuki renesansu. Wiele z ukrytych przez mistrza na fresku symboli wciąż budzi żywe polemiki. Niezmienne pozostaje uniwersalne przesłanie dzieła, dotyczące zdrady, wiary i ludzkiej duchowości. Może właśnie w tej nieustannej tajemnicy i poszukiwaniu znaczeń tkwi prawdziwa wartość „Ostatniej Wieczerzy” jako przypomnienie, że nie wszystkie odpowiedzi są proste, a sztuka to niekończący się dialog między twórcą a odbiorcą. Projekt miał być elementem większego zamysłu stworzenia mauzoleum rodziny Księcia Ludovico Sforzy. Na ścianie refektarza klasztoru Santa Maria delle Grazie w Mediolanie Leonardo da Vinci namalował fresk o wymiarach 8,8x4,6m przedstawiający ostatni wspólny posiłek Chrystusa z apostołami przed pojmaniem na Górze Oliwnej i ukrzyżowaniem. W Ewangelii Łukasza scena opisana jest następująco:

A gdy nadeszła godzina, zasiadł do stołu i dwunastu apostołów z Nim. Wtedy powiedział do nich: Tak bardzo pragnąłem spożywać z wami tę Paschę, zanim zacznę cierpieć. Bo mówię wam, że już nie będę jej spożywał, aż się dopełni w królestwie Bożym. A potem wziął kielich, odmówił modlitwę dziękczynną i powiedział: Weźcie go i podzielcie między siebie. Bo mówię wam, że odtąd już nie będę pił z owocu winnego szczepu, dopóki nie przyjdzie królestwo Boże. A potem wzięwszy chleb, odmówił dziękczynienie, połamał i rozdał go im mówiąc: To jest ciało moje wydane za was. Czyńcie to samo na moją pamiątkę. Podobnie po wieczerzy wziął kielich i powiedział: Ten kielich jest Nowym Przymierzem we krwi mojej, która będzie za was wylana...

Artysta przedstawił na obrazie chwilę po tym, jak Jezus wypowiedział słowa: *Zaprawdę powiadam wam: jeden z was mnie zdradzi*. Zdanie to wywołało poruszenie wśród apostołów, co mistrz uwiecznił na fresku. Apostołowie, poruszeni słowami Chrystusa, żywo gestykują i dyskutują. Siedzący z lewej Bartłomiej, Jakub Młodszy i Andrzej wydają się być zaskoczeni. Św. Piotr trzyma w dłoni nóż, nawiązujący do późniejszych wydarzeń w Ogrodzie Getsemani kiedy odciął ucho napastnikowi przybytemu, aby aresztować Jezusa. Judasz trzyma w dłoni sakiewkę, a drugą sięga do półmiska. Dalej znajduje się św. Jan, a w centrum Jezus, sięgający do półmiska, do którego sięga również Judasz.

Ten, który ze mną rękę zanurza w misie, on mnie zdradzi.

Z prawej strony znajduje się św. Tomasz, który nie wierzy w zmartwychwstanie. Unosi dłoń, co symbolizuje późniejsze włożenie palca w rany po gwoździach. Za nim widzimy św. Jakuba Starszego i św. Filipa, a w ostatniej trójce znajdują się Mateusz, Juda i św. Szymon. Ostatnia wieczerza odbywa się w refektarzu, w którym została namalowana, jest jakby jej przedłużeniem. Za postaciami znajdują się trzy okna przez które wpada światło dnia oraz widać krajobraz często interpretowany jako raj.

Na przestrzeni ponad 500 lat od powstania arcydzieła los nie był dla niego zbyt łaskawy. Technika malarska zastosowana przez artystę była nietrwała. Już po kilku latach dzieło zaczęło się łuszczyć i blaknąć. W 1652 roku w ścianie wykuto drzwi do kuchni. Zniszczyło to fragment fresku, na którym znajdowały się stopy i część stołu. Przejście zostało później zamurowane, ale tego fragmentu już nie odzyskano. W czasach Napoleona w pomieszczeniu z malowidłem żołnierze urządzili stajnię. II wojna światowa również nie była łaskawa dla dzieła. W wyniku bombardowania w 1943 r. zniszczeniu uległa znaczna część refektarza, ale na szczęście fresk ocalał. Był wielokrotnie odnawiany i restaurowany, najdłuższa konserwacja obrazu trwała 21 lat i zakończyła się w 1999r. Mimo wyzwań związanych z konserwacją, „Ostatnia Wieczerza” przetrwała do naszych czasów, wciąż wzbudzając emocje i inspirując kolejne pokolenia. Jest żywym dowodem na to, że prawdziwe arcydzieło sztuki może przekraczać granice czasu, kultury i religii, stając się częścią wspólnego dziedzictwa ludzkości.

Grażyna Grzesik



cc płk. Aleksander Tarnawski „Uplaz” – ostatni z Cichociemnych

Aleksander Tarnawski ps. „Uplaz” (1921–2022) był żołnierzem Armii Krajowej oraz jednym z elitarnych cichociemnych, specjalnie szkolonych spadochroniarzy Polskich Sił Zbrojnych na Zachodzie, którzy w czasie II wojny światowej byli przerzucani do okupowanej Polski, by wspierać Polskie Państwo Podziemne. Za swoją służbę i działalność został pośmiertnie uhonorowany

stopniem pułkownika Wojska Polskiego. W czasie wojny przedostał się na Zachód i przeszedł specjalistyczne szkolenia dywersyjne. W nocy z 16 na 17 kwietnia 1944 r., w operacji lotniczej „Weller 12” (sezon operacyjny „Riposta”), został zrzucony do okupowanej Polski na placówkę odbiorczą „Kanapa” w rejonie Baniochy koło Góry Kalwarii. Po przerzucie brał udział w działaniach konspiracyjnych, szkolił żołnierzy podziemia i przygotowywał działania dywersyjne przeciwko niemieckiemu okupantowi. Po zakończeniu II wojny światowej związał swoje życie z Gliwicami, gdzie wiele lat pracował zawodowo i aktywnie działał społecznie. Był także częstym gościem w szkołach i instytucjach, spotykając się z młodzieżą przekazując świadectwo historii kolejnym pokoleniom mieszkańców miasta. Do końca życia pozostawał symbolem odwagi i wierności wartościom, które przyświecały żołnierzom Polskiego Państwa Podziemnego.

W uznaniu jego zasług i związku z Gliwicami, 17 kwietnia 2026 r. imię płk. Aleksandra Tarnawskiego zostanie nadane Szkole Podstawowej nr 1 w Gliwicach, wchodzącej w skład ZSP nr 5 przy ul. Kozielskiej 39. Uroczystość będzie ważnym wydarzeniem dla lokalnej społeczności i formą trwałego upamiętnienia bohatera związanego z naszym miastem. Po części oficjalnej, na terenie szkoły będą dodatkowe wydarzenia edukacyjne dla uczniów. Od 13:45 do 16:00 odbędą się warsztaty tematyczne i pokaz filmu, który przybliży młodemu pokoleniu historię i dokonania płk. Aleksandra Tarnawskiego.

Planowane jest również wykonanie muralu upamiętniającego płk. Aleksandra Tarnawskiego, który ma powstać na ścianie budynku wymiennikowni PEC Gliwice przy ul. Czwartaków 13. Mural będzie symbolicznym miejscem pamięci o ostatnim z Cichociemnych oraz elementem przestrzeni osiedla przypominającym mieszkańcom o historii i bohaterstwie ludzi walczących o wolność Polski.

Tomasz Rudziński, Radny Dzielnicy Wojska Polskiego



Chatka tętni życiem

Minione miesiące w Klubie Osiedlowym Chatka były pełne aktywności i inspirujących wydarzeń. Za nami intensywny czas zimowych półkolonii, a przed nami kolejne inicjatywy, w tym wyjątkowe wydarzenia i przygotowania do kolejnych, tym razem wiosennych i letnich przygód.

Zimowe półkolonie pełne odkryć i przyjaźni

Podczas tegorocznych ferii zimowych niemal setka dzieci wzięła udział w kreatywnych półkoloniach organizowanych w Chatce. Był to czas pełen uśmiechu, nauki i inspirujących doświadczeń. Każdy dzień przynosił nowe wyzwania i okazje do rozwijania pasji - od zajęć programistycznych i pracy z robotami, przez szachowe pojedynki, aż po różnorodne warsztaty i zabawy integracyjne. Uczestnicy mieli także okazję brać udział w wycieczkach, spacerach i aktywnościach na świeżym powietrzu, co pozwalało zachować idealną równowagę między nauką a ruchem. Nie zabrakło również spotkań z inspirującymi gośćmi. Tym razem odwiedziły nas dwie wyjątkowe panie - szachowa arcymistrzyni z Gruzji oraz nauczycielka języka hiszpańskiego z egzotycznej Kuby. To był również czas nawiązywania nowych przyjaźni, które z pewnością zostaną z uczestnikami półkolonii na długo. Bardzo dziękujemy dzieciom za ich zaangażowanie i pozytywną energię, a rodzicom - za zaufanie i powierzenie nam opieki nad tak wspaniałą grupą młodych pasjonatów!

Indiańska Noc – wyjątkowy Dzień Dziecka w Chatce

Przed nami kolejne niezwykle wydarzenie – „Indiańska Noc”, czyli tematyczna impreza z nocowaniem organizowana z okazji Dnia Dziecka. W nocy z 30 na 31 maja Chatka zamieni się w prawdziwy obóz małych Indian. Dzieci w wieku 6-13 lat będą mogły wziąć udział w niezapomnianej przygodzie pełnej kreatywnych aktywności. W programie znajdują się m.in. tworzenie pióropuszy i amuletów, malowanie twarzy w plemienne wzory, a także liczne wyzwania sprawdzające spryt i odwagę. Nie zabraknie również zespołowych konkurencji, budowy indiańskiej wioski z LEGO oraz wyjątkowego „Szachowego Turnieju Wodza”. Wieczorem uczestnicy przeniosą się w świat indiańskich legend i opowieści, spędzą czas przy wspólnej integracji w klimacie obozowiska, a na zakończenie wezmą udział w noclegu w przygotowanej wspólnie przestrzeni. Organizatorzy zapewniają pełne wyżywienie – kolację, przekąski i śniadanie oraz mnóstwo niezapomnianych wrażeń.

Czas na letnie przygody – ruszają zapisy na półkolonie 2026

Już dziś myślimy o letnich miesiącach pełnych słońca i serdecznie zapraszamy do zapisów na Kreatywne Półkolonie w Chatce 2026, które oferują aktywną i twórczą formę spędzania wakacji w mieście. W programie tradycyjnie znajdują się m.in. zajęcia z programowania, robotyki, LEGO, szachów, warsztaty plastyczne i eksperymenty naukowe, a także aktywności na świeżym powietrzu. Uczestnicy będą mogli spróbować swoich sił w zajęciach z druku 3D, elektroniki czy warsztatach mydlarskich, a także wziąć udział w grach terenowych, dyskotekach i spotkaniach z inspirującymi gośćmi. Codzienne zajęcia odbywać się będą w godzinach od 7:30 do 17:00, w małych grupach, pod opieką wykwalifikowanej kadry. Organizatorzy zapewniają również wyżywienie, bezpieczeństwo uczestników oraz dyplomy ukończenia turnusu.

Do zobaczenia w Chatce!

Zainteresowanych naszą ofertą zapraszamy do kontaktu i zapisów: kontakt@naszachatka.pl | +48 787 889 417



Złota rączka dla seniora



Usługa *Złota rączka dla seniora* powraca w tym roku w rozszerzonym zakresie. Oprócz drobnych napraw uprawnieni będą mogli liczyć na wsparcie przy obsłudze komputera i telefonu. Program ruszył 5 marca. Pomoc można wezwać dwa razy w roku na każdą z usług. By skorzystać, wystarczy skontaktować się z firmą POG-TECH pod numerem 32/270-55-00, od poniedziałku do piątku w godzinach od 8.00 do 15.00

Urząd Miejski w Gliwicach przypomina, że *Złota rączka* to pomysł miasta na wsparcie seniorów i osób potrzebujących w naprawie drobnych usterek domowych. Z bezpłatnej usługi mogą korzystać starsi gliwiczanie, którzy ukończyli 60 lat, w pierwszej kolejności osoby samotne, chore, które nie potrafią poradzić sobie z domowymi naprawami i nie mogą liczyć na wsparcie bliskich osób. Pomoc skierowana jest też do osób poniżej 60. roku życia z niepełnosprawnościami w stopniu znacznym, umiarkowanym lub równoważnym, które żyją samodzielnie lub w dwuosobowym gospodarstwie domowym i nie są w stanie samodzielnie przeprowadzić napraw ani usunąć usterek.

Usługa jest wykonywana nieodpłatnie, a koszt zakupu materiałów użytych do usunięcia usterki, do kwoty 60 zł, pokrywa miasto. Jeśli koszt materiałów przekracza tę kwotę, różnicę pokrywa osoba, u której dokonywana jest naprawa. Pracownik wykonujący usługę posiada identyfikator z logo firmy POG-Tech.

W ramach usług naprawczych wykonywane są drobne naprawy, m.in.:

- naprawa/wymiana kranów, spłuczek, drobnych elementów hydraulicznych, udrażnianie odpływów, montaż/naprawa deski sedesowej, podłączenie pralki lub zmywarki,
- regulacja drzwi i okien, montaż klamek, zamków i zawiasów,
- montaż/naprawa oświetlenia, wymiana żarówek, naprawa/montaż gniazdek i włączników światła, wieszanie luster, obrazów, półek, karniszy i uchwytów,
- inne drobne naprawy domowe.

Usługa NIE obejmuje m.in.:

- prac trwających dłużej niż 2 godziny, awarii wymagających pilnej interwencji,
- prac należących do obowiązków spółdzielni, wspólnoty lub gwaranta,
- składania mebli, prac budowlanych, remontowych i wykończeniowych, malowania, tapetowania, układania płytek lub paneli, wymiany instalacji elektrycznych, gazowych i hydraulicznych, napraw bardzo zużytego sprzętu.

W ramach pomocy cyfrowej oferowane jest m.in.:

- wsparcie w obsłudze telefonu, tabletu i komputera, instalacja i aktualizacja aplikacji,
- pomoc w korzystaniu z Wi-Fi, e-maila i komunikatorów, nauka korzystania z e-usług (np. e-recepta, mObywatel), nauka wysyłania SMS-ów, robienia zdjęć i wideorozmów, podstawowe zasady bezpiecznego korzystania z internetu.

Pomoc cyfrowa NIE obejmuje:

- konfigurowania konta oraz dostępu do niego, napraw sprzętu,
- usuwania poważnych awarii, odzyskiwania danych, obsługi bankowości i płatności,
- specjalistycznych programów i czynności zawodowych.

Szczegóły usługi dostępne są w regulaminie w Biurze Obsługi Interesantów Urzędu Miejskiego przy ul. Zwycięstwa 21 oraz w siedzibie Gliwickiego Ośrodka Działań Społecznych przy ul. Studziennej 6

Walne zgromadzenie 2026 r.

Serdecznie zapraszamy Członków Spółdzielni na Walne Zgromadzenie, które odbędzie się w czerwcu w dniach 15 i 16. WZ zostało przez Radę Nadzorczą Spółdzielni podzielone na dwie części. Ustawa o spółdzielniach mieszkaniowych dopuszcza udział WZ na części gdy liczba Członków spółdzielni jest większa od 500. Uwaga: w tym roku I część WZ rozpoczynająca cykl zebrań jest częścią obejmującą Członków zamieszkałych przy ul. Kozielskiej 45-111.

I część WZ obejmuje Członków zamieszkałych przy ul. Kozielskiej nr 45, 47, 49, 51, 53, 55, 57, 59, 63, 65, 67, 69, 75, 77, 79, 81, 83, 85, 87, 89, 91, 93, 95, 97, 99, 101, 103, 105, 107, 109, 111 – termin WZ 15 czerwca 2026 r..

II część WZ obejmuje Członków zamieszkałych przy ul. Czwartaków nr 2, 4, 6, 8, 10, ul. Emilii Plater nr 2, 4, 6, 8, 10, 12, 14, 16, ul. Juliana Ordona nr 2, 4, 6, 8 i 1, 3, 5, 7, 9, 11, 13, 15 oraz Członków posiadających prawo do garażu – termin WZ 16 czerwca 2026 r.

Ustawa z dn. 04.12.2025 r. wprowadziła zmiany do Ustawy z dn. 15.12.2000 r. o spółdzielniach mieszkaniowych regulujące zasady udziału w WZ przez pełnomocnika.

Pełnomocnikiem Członka spółdzielni będącego osobą fizyczną może być:

- 1) osoba bliska członka z wyłączeniem osób pozostających faktycznie we wspólnym pożyciu;
- 2) adwokat lub radca prawny;
- 3) inny członek tej samej spółdzielni.

Do pełnomocnictwa udzielonego osobie bliskiej dołącza się oświadczenie, w którym pełnomocnik potwierdza pod rygorem odpowiedzialności karnej za składanie fałszywych oświadczeń. Bez dołączonego oświadczenia pełnomocnictwo jest nieważne. Członek spółdzielni lub pełnomocnik obowiązany jest do doręczenia do spółdzielni pełnomocnictwa, a w przypadku, gdy pełnomocnikiem jest osoba bliska członka, również oświadczenia, **nie później niż 3 dni** przed terminem posiedzenia pierwszej części WZ. Pełnomocnik nie może brać udziału w głosowaniu, którego przedmiotem jest wybór i odwołanie Członków RN lub Członków Zarządu. Pełnomocnik nie może zastępować więcej niż jednego Członka. Pełnomocnictwo powinno być udzielone na piśmie pod rygorem nieważności i dołączone do protokołu WZ. Lista pełnomocników zostanie odczytana po rozpoczęciu obrad WZ. Prosimy Członków Spółdzielni o osobiste uczestniczenie w zebraniu, gdyż jest to przywilejem Członka, pozwala na zapoznanie się z sytuacją Spółdzielni i ma ogromny wpływ na dalsze funkcjonowanie Spółdzielni. Pełnomocnicy nie zawsze są zorientowani w sytuacji Spółdzielni, a ich głosowanie może mieć duży wpływ na podejmowane przez organa Spółdzielni działania.

Zasady organizacji i regulamin obradowania Walnego Zgromadzenia zostały przedstawione w Statucie spółdzielni. Można z nim się zapoznać w administracji bądź odwiedzając stronę internetową spółdzielni pod adresem **www.szmzachodnia.pl**.

O czasie miejscu i porządku obrad Walnego Zgromadzenia Członkowie spółdzielni zostaną poinformowani na co najmniej 21 dni przed terminem pierwszej części WZ. Zgodnie ze § 22 ust.1 Statutu SMZ zawiadomienie zostanie wywieszane na tablicach ogłoszeń w budynkach oraz w siedzibie SMZ, a także zostanie umieszczone na stronie internetowej spółdzielni. Wszystkie części WZ będą mieć ten sam porządek obrad i głosowanie odbywać się będzie nad tymi samymi uchwałami. W trakcie trwania WZ nie wolno zmieniać porządku obrad ani zgłaszać nowych uchwał.



Od 25. maja w biurze spółdzielni zostaną wyłożone do wglądu dla Członków sprawozdania Rady Nadzorczej i Zarządu za 2025 r., sprawozdanie finansowe oraz projekty uchwał, które będą przedmiotem obrad. Materiały na WZ umieszczone zostaną również w e-kartotece SM „Zachodnia”. Przypominamy, że Członkowie mają prawo zgłaszać projekty uchwał i żądać zamieszczenia spraw w porządku obrad WZ w terminie do 15 dni przed pierwszą częścią WZ. Ponieważ termin 15-to dniowy przypada w dzień wolny od pracy przyjęto datę graniczną wprowadzania zmian **29. maja**. Projekt uchwały proponowanej przez Członka musi być poparty przez dziesięciu innych Członków. Wyłożone do wglądu projekty uchwał Członek SMZ ma prawo poprawiać nie później niż na trzy dni przed posiedzeniem pierwszej części WZ tj. do **12. czerwca**.

Walne Zgromadzenie jest organem, który podejmuje ważne dla spółdzielni decyzje. Zgodnie z Prawem Spółdzielczym do spraw tych zalicza się: wytyczanie kierunków rozwoju spółdzielni, rozpatrywanie sprawozdań RN i Zarządu oraz wniosków polustracyjnych, udzielanie absolutorium członkom Zarządu, podejmowanie uchwał o podziale nadwyżki bilansowej, zbycia nieruchomości, oznacza najwyższą sumę zobowiązań jaką spółdzielnia może zaciągnąć, łączenia, podziału lub likwidacji spółdzielni, zmian statutu, przynależności do związków rewizyjnych, wyboru delegatów na zjazd związku.

Ponawiamy apel z lat poprzednich, aby wszystkie sprawy mniejszej wagi, choć w odczuciu jednostki bardzo istotne zgłaszać bezpośrednio do Zarządu, administracji bądź na wtorkowym dyżurze RN. Jeżeli mamy dobre pomysły na rozwój Spółdzielni weźmy aktywny udział w jej życiu.

Jeszcze raz zapraszamy i życzymy owocnych obrad.

Ewa Czyż, prezes Zarządu

Rzut śmieciem z wysokości

Na naszym osiedlu pojawiła się nowa, zupełnie nieoczekiwana moda – wyrzucanie śmieci przez balkon. Choć nie jest to dyscyplina olimpijska, wielu mieszkańców najwyraźniej odkryło w tym jakąś nową formę "wygody". Ta metoda pozbywania się odpadów ma swoje konsekwencje: teren przy bloku staje się areną, na której spotyka się zaskakujące śmieciowe "prezentacje".

Niestety, ta "pasja" wcale nie spotyka się z uznaniem sąsiadów, którzy zmuszeni są do codziennego mijania odpadków na trawniku, gdzie bawią się dzieci, a dorośli spacerują ze swoimi psami.

Czy to lenistwo, czy może po prostu brak jakiejkolwiek odpowiedzialności? Trudno powiedzieć. Ale jedno jest pewne – takie zachowanie to powód do wstydu dla samego sprawcy, ale ze względu na skutek – dla całej naszej społeczności. Teraz, gdy każdy stara się dbać o planetę i minimalizować swój wpływ na środowisko, wyrzucanie śmieci przez balkon to nie tylko dowód na totalną ignorancję, ale także bezmyślność.

Wstyd, że komuś nie chce się poświęcić tych kilku sekund na opuszczenie swojego mieszkania i wrzucenie odpadów do kosza.

Kiedy więc następnym razem zauważycie coś, co wygląda jak "śmieciowa kula", pamiętajcie: niech to będzie dla nas wszystkich przypomnienie, że odpowiedzialność za czystość naszego otoczenia to obowiązek, a nie wymówka.

Najlepsi zawodnicy tej kontrowersyjnej dyscypliny mieszkają przy ul. Kozielskiej 81-89, ul. Kozielskiej 65-69 i ul. J. Ordona 5-15.

Gratulacje!?

Agnieszka Cieślar, administrator

Zastawianie śmietników

Niejednokrotnie wychodząc z zamiarem wyrzucenia śmieci napotykamy na przeszkodę – zastawione przez zaparkowany samochód wejście do wiaty śmietnikowej.

Zastawianie wiat śmietnikowych autami to poważny problem, który uniemożliwia mieszkańcom wyrzucanie śmieci, ale przede wszystkim utrudnia ich terminowy odbiór, prowadząc do przepełnienia kontenerów, powstawania dzikich wysypisk, roznoszenia odpadów przez zwierzęta i wiatr, a w konsekwencji do nieporządku i nieprzyjemnych zapachów.

Odpady z wiat śmietnikowych odbierane są samochodami specjalistycznymi o dużych gabarytach. To oznacza, że utrudnieniem dla firmy odbierającej odpady są zarówno samochody zaparkowane na wąskich drogach osiedlowych będących jedynymi drogami dojazdowymi do wiat, jak i samochody pozostawione bezpośrednio przed śmietnikiem. Firma świadcząca usługi w tym zakresie na terenie miasta Gliwice, przekazuje regularnie nam i Przydymentowi Miasta Gliwice informacje, że w przypadku ponownych utrudnień w tym zakresie, z uwagi na ryzyko uszkodzeń nieprawidłowo zaparkowanych samochodów, nie dokona wywozu odpadów komunalnych.

Na każdej tablicy ogłoszeń jest informacja, że firma Remondis wywozi odpady w godzinach od 4:00 do 22:00.

Jeśli już o śmieciach mowa, to ponownie chcemy Państwu przypomnieć o konieczności prawidłowej segregacji odpadów. Po 23 latach od wprowadzonej tzw. „ustawy śmieciowej”, nadal istnieje problem z utrzymaniem właściwej segregacji. W dobie XXI wieku, gdzie dostęp do informacji jest powszechny i prawie nieograniczony, nadal wielkim problemem jest właściwe oddzielenie papieru od plastiku czy szkła. Szukamy wymówek, bo mam za mało miejsca w kuchni, nie mam gdzie postawić tyłu pojemników... powiedzenie mówi, że dla chcącego nic trudnego!

Przypominamy – opakowanie kartonowe, wielki worek foliowy czy kabina prysznicowa to nie jest odpad wielkogabarytowy! A jeśli ktoś ma wątpliwości co do właściwej segregacji, niech zajrzy na stronę: segreguj.gliwice.pl, zadzwoni pod nr tel. 32 238 54 22 lub do administracji.

Nie lekceważmy powyższego przypomnienia, bo może to spowodować drastyczny skutek: wszczęcie postępowania administracyjnego w sprawie zwiększenia wysokości opłaty za gospodarowanie odpadami komunalnymi. Zgodnie z uchwałą Rady Miasta Gliwice opłata taka stanowi

CZTEROKROTNOŚĆ STAWKI PODSTAWOWEJ I DOTYCZY CAŁEJ NIERUCHOMOŚCI.

Kolejny raz zwracamy się do wszystkich mieszkańców naszego osiedla z apelem: dbając o swój domowy budżet dbajmy o przestrzeganie zasad poprawnej selekcji odpadów.

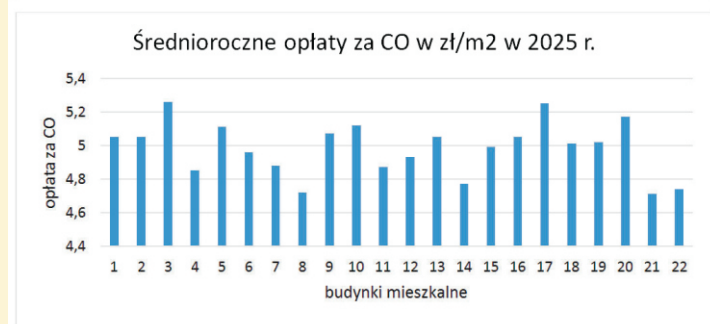
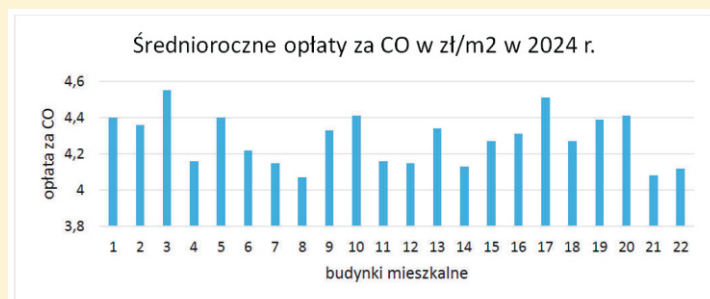


Energia ciepła

Spółdzielnia dokonała rozliczenia kosztów i przychodów za energię ciepłą w 2025 r. z uwzględnieniem podziału na budynki i poszczególne mieszkania. Koszty ogrzewania w porównaniu do 2024 r. są wyższe natomiast zaliczkowa opłata za centralne ogrzewanie została tylko nieznacznie podwyższona od kwietnia 2025 r. o 0,05 zł/m². Spowodowało to, że zwroty z tytułu rozliczenia CO dla mieszkańców będą mniejsze jak w poprzednim roku. Do rozliczenia z mieszkańcami z tytułu nadwyżek opłat za CO za 2025 r. pozostaje kwota 319.642,12 zł, przypominamy, że za rok 2024 była to kwota 1.125.720,22 zł. Rozliczenie energii ciepłej za 2025 r. wykazało tylko w jednym budynku mieszkalnym przy ul. J. Ordona 2-4 nadwyżkę kosztów nad przychodami. Jednorazowa dopłata dla mieszkańców tego budynku wyniesie 0,30 zł/m², wszyscy pozostali mieszkańcy otrzymają zwrot w czerwcu br. Wysokości zwrotu opłaty za CO wyliczone w oparciu o ilości pobranej energii ciepłej na poszczególne budynki zależą głównie od potrzeb cieplnych mieszkańców i wynoszą od 1,51 zł/m² do 6,19 zł/m². Najniższą średnią opłatę za CO ma budynek przy ul. Kozielskiej 83-89 (4,71 zł/m²). Najwyższą średnią opłatę za CO ma budynek przy ul. E. Plater 2-4 (5,26 zł/m²). Średnia rzeczywista opłata za CO we wszystkich budynkach w spółdzielni wynosi 4,97 zł/m², w 2024 r. wynosiła 4,25 zł/m². Zaliczkowa dla wszystkich budynków wynosiła 5,20 zł/m² od stycznia do marca 2025 r. i 5,25 zł/m² od kwietnia do grudnia 2025 r.

W dalszym ciągu apelujemy do mieszkańców, aby racjonalnie korzystać z ciepła, regulując ilość ciepła zaworami termostatycznymi przy grzejnikach, a także wietrząc mieszkania przy zamkniętych zaworach. Na poniższych wykresach widzimy podobne tendencje zawyżonego poboru ciepła w tych samych budynkach w 2024 r. i 2025 r. Oszczędne gospodarowanie ciepłem ma wpływ na wysokość czynszu, ponieważ ponad

Zarząd



1. Czwartaków 2-4
2. Czwartaków 6-8-10
3. Emilii Plater 2-4
4. Emilii Plater 6-8-10-12
5. Emilii Plater 14-16
6. Juliana Ordona 2-4
7. Juliana Ordona 6-8
8. Juliana Ordona 1-3
9. Juliana Ordona 5-7-9-11
10. Juliana Ordona 13-15
11. Kozielska 95-97-99
12. Kozielska 101-103-105
13. Kozielska 107-109-111
14. Kozielska 45-47
15. Kozielska 49-51-53-55
16. Kozielska 57-59
17. Kozielska 63
18. Kozielska 65-67-69
19. Kozielska 75-77
20. Kozielska 79-81
21. Kozielska 83-85-87-89
22. Kozielska 91-93

Przetargi 2026

4 lutego br. ogłosiliśmy w lokalnej prasie i na stronie internetowej ogłoszenie przetargowe na wykonanie robót remontowych w budynkach SM Zachodnia obejmujący wymianę instalacji zimnej wody, ciepłej wody, cyrkulacji i kanalizacji sanitarnej w pionach kuchennych, wykonanie instalacji przewietrzającej klatki schodowe, wykonanie instalacji przeciwpożarowej wyposażonej w stację podnoszenia ciśnienia i zbiorniki wody zapasowej oraz na roboty związane z wymianą nawierzchni drogowej. Zostało wykupionych 12 specyfikacji dotyczących przedmiotowych zadań z czego 11 ofert złożono w sekretariacie do 20 lutego, kiedy nastąpił termin rozpoczęcia procedury rozstrzygnięcia przetargu. Otwarcie ofert i odczytanie głównych danych, które podlegają ocenie odbyło się przy udziale oferentów. Następnie komisja sprawdziła zawartość ofert pod względem formalnym. Wszystkie złożone oferty były kompletne, co pozwoliło na dopuszczenie ich do oceny według kryteriów opisanych w specyfikacji przetargowej, których największą wagę stanowiła cena.

Trzy oferty dotyczyły robót instalacyjnych polegających na wymianie starych, stalowych pionów zimnej, ciepłej wody i cyrkulacji na nowe z tworzywa sztucznego (PP) łączonych przez zgrzewanie oraz pionu kanalizacji sanitarnej na nowy wykonany również z tworzywa sztucznego (PVC). Nowe instalacje zostaną włączone do istniejącej instalacji wewnętrznej w miejscu aktualnie zabudowanych wodomierzy, a w przypadku instalacji kanalizacyjnej podłączenie nastąpi do istniejącego poziomu. Ujęto w tym również roboty budowlane związane z zamurowaniem wykonanego w szachcie instalacyjnym otworu do wymiany rur. Piony wodne zostaną zaizolowane termicznie otuliną z poliuretanu.

Kolejne cztery oferty dotyczyły wykonania nawodnionych pionów instalacji przeciwpożarowej zasilanych ze zbiorników wody zapasowej zabudowanych w pomieszczeniach piwnicznych poprzez stację podnoszenia ciśnienia wody. Przedmiotowe prace realizujemy sukcesywnie w miarę posiadanych środków finansowych, w kolejnych budynkach naszego osiedla.

Kolejne dwie oferty dotyczyły wykonania instalacji zasilania i sterowania przewietrzaniem klatek schodowych. Na parterze i dwóch ostatnich kondygnacjach podczas termomodernizacji zostały zabudowane okna, które otwierają się na zewnątrz specjalnie na te potrzeby. Zabudowane siłowniki będą otwierały okna dzięki specjalnej automatyce, wyposażonej m.in. w czujniki dymu.

Ostatnie 2 oferty dotyczyły wykonania remontu nawierzchni i organizacji miejsc parkingowych w istniejących lokalizacjach. Zaplanowaliśmy wymianę asfaltowej, nieprzepuszczalnej nawierzchni na przyjazną ekologicznie, przepuszczalną z płyt ażurowych. Drogi dojazdowe i manewrowe zostaną wykonane z kostki betonowej. W wyniku tych prac uzyskamy dodatkowo ok. 20 miejsc parkingowych w przedmiotowych lokalizacjach.

W marcu zostały podpisane umowy na wykonanie wyżej przedstawionych robót. Wszystkie planujemy rozpocząć po Wielkanocy. Wcześniej będziemy o nich informować w ogłoszeniach na klatkach schodowych.



Uwaga, przebierańcy!

Dzwonek do drzwi. Na progu stoją sympatyczni, uśmiechnięci młodzieńcy. Ubrani na czarno, schludni i grzeczni, w rękach jakieś papiery.

- *My z zakładu kominiarskiego. Musimy sprawdzić przewody wentylacyjne.*

Co prawda, nie spodziewaliśmy się kontroli, ale to przecież tylko chwila. Dwóch panów wchodzi do kuchni, proszą o taboret, o przesunięcie tego czy tamtego sprzętu, robi się małe zamieszanie, które absorbuje naszą uwagę. To jest czas działania trzeciego z panów, który szybko i bardzo fachowo robi złodziejski rekonesans w przedpokoju i innych dostępnych pomieszczeniach. Dobrze wie, gdzie szukać. Kieszenie, torebki, szuflady, szafki, półki. Zazwyczaj mamy wszyscy podobne przyzwyczajenia dotyczące odkładania rzeczy wartościowych. Nie na widoku, ale tak, żeby pamiętać, a więc w jednej szufladce, w barku czy na półce pod pościelą.

„Kontrola” dobiega końca, wszystko jest w porządku. Panowie grzecznie dziękują, żegnają się i wychodzą. Dopiero nazajutrz, za tydzień lub miesiąc odkrywamy brak portfela, karty bankowej czy cennych rzeczy – gdzie ja to położyłem? Trudno skojarzyć, że ma to związek z rutynową wizytą kominiarzy. Albo serwisu urządzeń gazowych. Albo elektryka, pani z dzieckiem na ręku, nawet policjanta w cywilu... Wyobraźnia oszustów jest zawsze o krok przed nami, a przez swoisty dobór naturalny, „na rynku” są tylko ci, którzy mają talent do swojego procederu. Po prostu, słabi siedzą w kryminale.

O takich zdarzeniach słyszymy bez przerwy. Dziwimy się, jak można wyrzucić przez okno kilkadziesiąt tysięcy złotych zapakowanych w reklamówkę! Otóż można. Siła perswazji doświadczonego przestępcy, poparta znajomością psychologii jest bardzo skuteczna. Zwłaszcza w konfrontacji z osobami o obniżonym progu odporności na takie działania. Z wiekiem zmniejsza się poczucie pewności: *Może o czymś zapomniałam. Tak dawno nie słyszałam wnuczka. Pewnie z wiekiem zmienił mu się głos.* Dochodzą do tego inne czynniki – galopujący postęp techniczny wkładający bandytom w ręce coraz nowsze i sprawniejsze narzędzia, atakujący zewsząd szum informacyjny albo zwykła potrzeba pogadania z kimś, nawet obcą osobą. Ludzie młodszy mają naturalną, większą nieufność do osób, wiadomości, niespodzianek. Ale ktoś, kto wychował się w czasach, kiedy wychodząc z domu, wkładało się klucz pod wycieraczkę?

Oczywiście, nie każdy gość to oszust. Często mamy prawdziwy i ważny powód, aby wpuścić do domu choćby tego kominiarza, konserwatora lub kuriera z paczką, ale zawsze warto zachować czujność i w razie wątpliwości taką okoliczność zweryfikować.

Oprócz sytuacji jednostkowych, jak awarie, Spółdzielnia ma następujące regularne powody, by odwiedzać Państwa w domach: przeglądy kominiarskie (sprawdzenie poprawności działania przewodów wentylacyjnych) – raz w roku; przeglądy gazowe (szczelność przewodów i urządzeń) – raz w roku; przeglądy elektryczne (prawidłowość montażu gniazdek, uziemień itp.) – raz na 5 lat; wymiana wodomierzy – raz na 5 lat. Zdarzenia te zawsze poprzedza ogłoszenie na kłatkach schodowych. W razie wątpliwości można się upewnić, dzwoniąc pod numery telefonów 32 238 39 23 lub 32 238 38 09.

Oprócz tego mogą Państwa odwiedzić przedstawiciele firmy Tauron w sprawie licznika energii elektrycznej. Ci pracownicy powinni nosić widoczny identyfikator, a wątpliwości rozwieje dyspozytor pod numerem telefonu 32 606 0 616.

W innych przypadkach zachowajmy czujność i nie działajmy w pośpiechu. Aby zweryfikować nieznanego, proszę zostawić go przed mieszkaniem, zamknąć drzwi i znaleźć właściwą instytucję w internecie albo zadzwonić do zaufanej osoby z prośbą o pomoc. Nigdy nie dzwonić na numer podany przez gościa! W uzasadnionych przypadkach wezwać służby porządkowe (policja, straż miejska), które powinny niezwłocznie przybyć na miejsce – numery alarmowe to 112 lub 986.

Żal pięknych drzew?

Ostatniej jesieni spółdzielnia wycięła kilka pięknych, zdrowych drzew. Takie śliczne - jaka szkoda! Wy tylko wycinacie, a nic nie sadzicie – komu to przeszkadzało? Podobne głosy natychmiast dało się słyszeć w administracji. Zła spółdzielnia? Chyba nie całkiem.

Proszę wybaczyć, że zacznę od globalizacji i zmian klimatu. Jesteśmy już trochę znieczuleni i znudzeni tymi wyświechtanymi hasłami. Zresztą cóż w tym złego, że zimy coraz łagodniejsze (nie trzeba odśnieżać samochodu!), albo że przesyłka zamówiona w sklepie po drugiej stronie globu w ciągu kilkunastu dni trafia w nasze ręce? Czasem zaciekawia nas informacja, że oto pechowca w jakimś supermarkecie ukąsił egzotyczny pająk przyczajony w kiści bananów, ale i to dzieje się gdzieś tam, daleko. Tymczasem oba zjawiska mają już wyraźny wpływ na nasze codzienne życie. Nowe dla środowiska naturalnego Polski gatunki zwierząt i roślin docierają tutaj szybciej niż dawniej i łatwiej im się zadomowić w łagodniejszych niż kiedyś warunkach klimatycznych. Czy nie zastanawiali się Państwo nad tym, dlaczego biedronki albo inne owady tak masowo pchają się nam do domów? Albo dlaczego zmienia się roślinność nieużytków, rowów czy brzegów rzek? W ten sposób dosłownie wdzierają się w naszą przestrzeń tak zwane gatunki inwazyjne. O niektórych z nich, jak rdestowiec ostrokończysty albo biedronka azjatycka, mogli już Państwo wcześniej przeczytać w felietonach *Informatora*. Lista „najeźdźców” jest jednak dużo dłuższa i czasami zawiera niespodzianki. Na przykład nasza ofiara piły spalinowej, bożo-drzew, nieduże drzewo o pięknie przebarwiających się jesienią liściach. Do niedawna chętnie sadzony dla swojej niezaprzeczalnej urody, dziś zabroniony, ponieważ ekspansywność i odporność tej rośliny zagraża innym gatunkom. Podobnie sprawa ma się z klonem jesionolistnym, który jest okazałym drzewem i tym bardziej atrakcyjnym, że występuje w różnych, ozdobnych odmianach. Uroda roślin często była powodem ich introdukowania na naszym kontynencie. Niecierpek gruczołowaty czy hiacynt wodny – z ogródków i przydomowych oczek wodnych „uciekły” i wymknęły się spod kontroli. Na szczęście, niewiele gatunków inwazyjnych stanowi dla nas bezpośrednie zagrożenie. Największe stanowi barszcz Sosnowskiego, o którym często słychać, kiedy dochodzi do groźnych poparzeń skóry wywołanych przez kontakt z tą rośliną.

Długa też jest lista natrętów w świecie zwierząt. W parkach i lasach amerykańska wiewiórka szara wypiera naszego rodzimego rudzielca, w wodzie panoszą się bóbr kanadyjski, różne odmiany obcych raków i żółwi, spotkanie z szopem praczem lub piżmakiem już przestaje nas dziwić.

Żeby oddać przyrodzie sprawiedliwość, zauważmy, że nie jest to zjawisko całkowicie nowe. Są gatunki fauny i flory, które uważamy za rodzime, a które zaledwie kilkaset lat temu lub mniej zostały do nas przywiezione i włączone do naszego ekosystemu, czego przykładem są np. robinia akacjowa (pospolita akacja) czy kasztanowiec zwyczajny. A tak powszechny ptak jak sierpówka (synogarlica turecka), czyli jeden z miejskich „gołębi” ruszył na podbój Europy w XX wieku, a na nasze ziemie wleciał zaledwie około 100 lat temu. A więc jeżeli w jakimś filmie historycznym w stadku ptaków karmionych przez bohaterkę wypatrzymy sierpówkę to będzie to anachronizm! Można by przytaczać jeszcze wiele przykładów i ciekawostek, ale jaki z tego wszystkiego wniosek? Otóż taki, że środowisko to nie układ statyczny, ustabilizowany raz na zawsze. Gatunki rywalizują ze sobą o terytorium, pokarm, o dostęp do światła i wody. Niektóre zmiany zachodzą w sposób samorzutny i naturalny, choć czasem gwałtowny, inne to skutek lekkomyślności i ignorancji w kształtowaniu przyrody. Na te drugie trzeba i warto reagować.

Puentę do tego felietonu napisał nam Wydział Środowiska Urzędu Miejskiego w Gliwicach. W październiku ubiegłego roku spółdzielnia otrzymała pismo z tej jednostki informujące o konieczności usunięcia rosnących na naszym terenie bożo-drzewów. Dlatego trzeba było się z nimi pożegnać. Ale nie żałujemy. Wróćmy do jarzębów, kalin czy wiśni – one są również piękne.

Zachęcam do skupienia uwagi na naszym podwórku, osiedlu i okolicy. Zgłaszajmy obserwacje właścicielom i zarządcom terenów, na których zauważymy niechcianych „obcych”. W internecie można znaleźć bardzo wiele informacji na ten temat. Hasło „gatunki inwazyjne” daje dostęp do mnóstwa ciekawych i pouczających artykułów.

Cześć Tereska i nie tylko

Nie jest to tytuł filmu z 2001 roku, ale troszkę nostalgiczne pożegnanie z placówkami handlowymi wpisanymi w historię naszego osiedla prawie od początku jego istnienia. Jak być może niektórzy jeszcze pamiętają, osiedle powstawało w latach 1978 – 1990 w ramach siedemdziesięcioletniego molocha Gliwickiej Spółdzielni Mieszkaniowej. Później nastąpił okres inkubacji i z tej dużej spółdzielni powstały mniejsze samodzielne byty, w tym nasza spółdzielnia.

Oprócz 25 mieszkalnych wieżowców powstały dwa pawilony handlowe. Problemem w tamtych czasach było zaopatrzenie. Sklepy świeciły pustkami, wiele produktów sprzedawano na bony towarowe zwane kartkami. Dzisiaj trudno to sobie wyobrazić. System kartkowy zniesiono dopiero w 1986 roku. W latach 90-tych zaczęły się nieśmiało pokazywać pierwsze prywatne inicjatywy powstałe na podstawie ważnej ustawy o wolności gospodarczej Mieczysława Wilczka (absolwent Politechniki Śląskiej, dyrektor gliwickiej firmy kosmetycznej „Viola”, minister przemysłu w ostatnim komunistycznym rządzie Mieczysława Rakowskiego). I tak od roku 1991 działał sklep warzywniczy „Paczyna”, znany nam jako „Warzywa Owoce u Zbyszka”, sklep papierniczo – księgarski pana Grzesia i później tytułowa „Tereska”. W tamtych czasach były to prawdziwe zaopatrzeniowe perełki – świeże warzywa i owoce u Zbyszka (a właściwie jeszcze u jego ojca), no i super książki szkolne, zeszyty i inne przybory u pana Grzesia. Pan Grzegorz był niezastąpionym doradcą, wiedział co jest potrzebne w każdej klasie, lepiej niż uczniowie i ich rodzice. Od tego momentu upłynęło ponad 35 lat. Osiedle otoczyły różne sieciowe sklepy, pojawiły się centra handlowe, a oni nadal trwali na swoich handlowych posterunkach. Pod koniec 2025 roku zniknęła „Tereska”, potem na początku 2026 sklep „u Zbyszka”, a i pan Grzesiu też związa interes. Zmieniły się czasy, metody kupowania i dystrybucji towarów.

W tym krótkim wspomnieniu chciałbym jednak podziękować naszym dzielnym handlowcom, którzy przez tyle lat nas zaopatrywali.

*Paweł Gajowski
przewodniczący Rady Nadzorczej*



PIERWSZA SZKOŁA Z ODDZIAŁEM PRZYGOTOWANIA WOJSKOWEGO



SZKOŁY
ANIMATOR



ODDZIAŁ PRZYGOTOWANIA WOJSKOWEGO

★

LICEUM
OGÓLNOKSZTAŁCĄCE
ANIMATOR

PSYCHOKRYMINALISTYKA

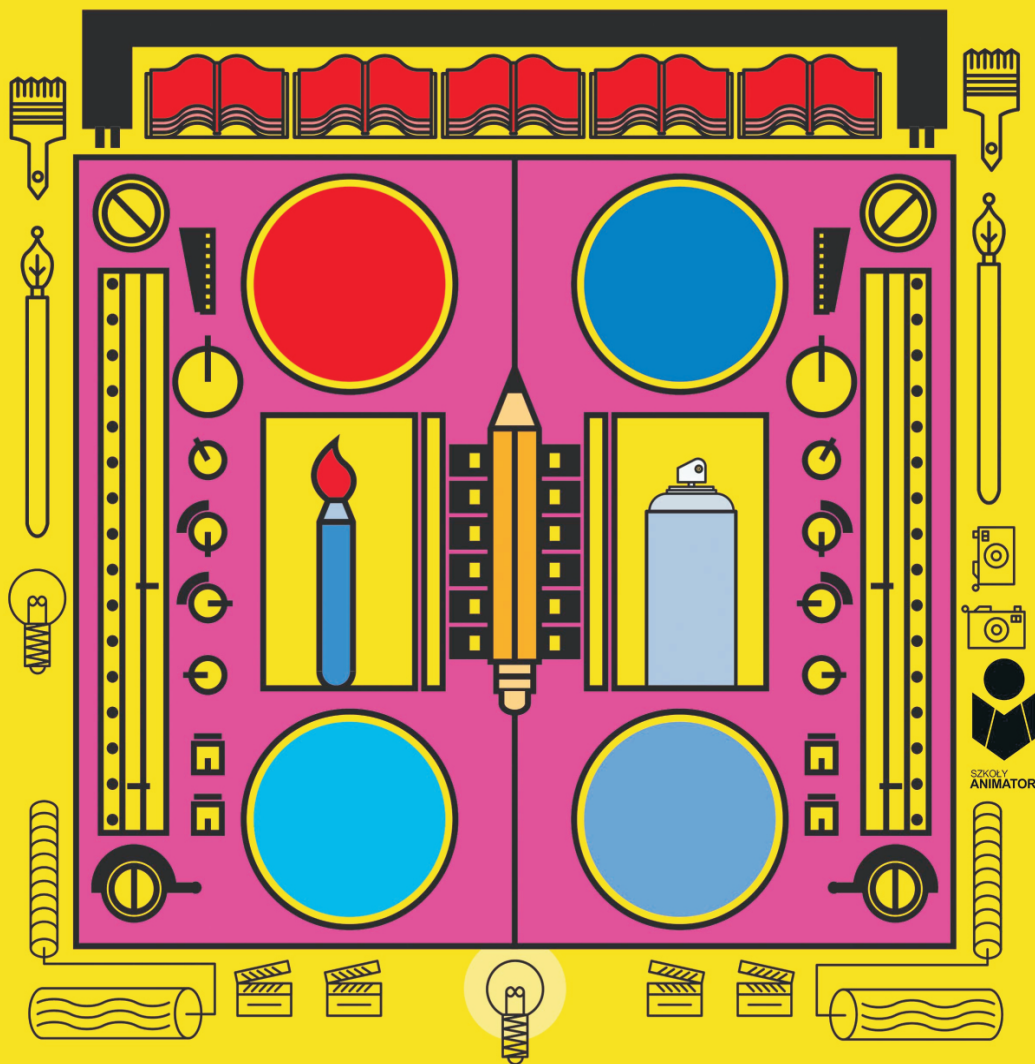
ODDZIAŁ PRZYGOTOWANIA WOJSKOWEGO

ANIMATOR.HALOGEN.ORG.PL

TEL. 784-993-217 E-MAIL: sekretariat@halogen.org.pl

UL. BARLICKIEGO 3, 44-100 GLIWICE





SZKOŁY
ANIMATOR

FOTOGRAFIA FILM RYSUNEK Druk ARTYSTYCZNY
TECHNIKI MALARSTWO
GRAFIKAZNE ANIMACJA FILMOWA PROJEKTOWANIE
GRAFIKAZNE;):".\$^

LICEUM SZTUK PLASTYCZNYCH W GLIWICACH

WWW.ANIMATOR.HALOGEN.ORG.PL

TEL. 784-993-217 E-MAIL: sekretariat@halogen.org.pl
UL. BARLICKIEGO 3, 44-100 GLIWICE

ŚWIĄTECZNA APTECZKA – zadбай o nią nie na ostatnią chwilę!

Drodzy Pacjenci,

wraz ze zbliżającą się Wielkanocą w powietrzu czuć już wiosnę, radość i wyjątkową, świąteczną atmosferę. To czas spotkań przy wspólnym stole, odpoczynku i chwil spędzonych w miłej atmosferze – w sposób, który najbardziej Państwo lubią. Z tej okazji Zespół osiedlowej Apteki Pharmakon pragnie złożyć Państwu najserdeczniejsze życzenia – zdrowych, pogodnych i pełnych uśmiechu Świąt Wielkiej Nocy!

Abь ten wyjątkowy czas upłynął spokojnie i bez niepotrzebnego stresu, warto wcześniej zadbać o coś bardzo ważnego – dobrze przygotowaną domową apteczkę.

W dniach świątecznych dostępne będą jedynie apteki dyżurujące i całodobowe. Dlatego, aby uniknąć kolejek i pozostawić ich dostępność dla nagłych przypadków, zachęcamy do wcześniejszego przygotowania się i uzupełnienia niezbędnych produktów już teraz.

Zacznij od najważniejszego:

Przejrzyj leki przyjmowane na stałe i upewnij się, że masz ich wystarczającą ilość –najlepiej z kilkudniowym zapasem. Z doświadczenia wiemy, że ich brak potrafi zaskoczyć w najmniej odpowiednim momencie.

Warto mieć w domu również:

- inhalator (nebulizator) oraz sól fizjologiczną – przydatne nie tylko dla najmłodszych,
- sprawny termometr i ciśnieniomierz (pamiętaj o zapasowych bateriach),
- leki przeciwbólowe i przeciwgorączkowe (np. paracetamol lub ibuprofen), dopasowane do wieku – zwróć uwagę na terminy ważności, szczególnie syropów po otwarciu,
- preparaty na gardło i katar – odpowiednie zarówno dla dorosłych, jak i dzieci,
- środki na dolegliwości żołądkowe: niestrawność, zgagę, biegunkę czy zaparcia (świąteczne przysmaki potrafią dać się we znaki!),
- maści przeciwbólowe,
- podstawowe środki opatrunkowe: plastry, bandaże, woda utleniona,
- żel na oparzenia (uwaga na gorące potrawy i piekarnik!) oraz kompres ciepło-zimny,
- preparaty wspierające wyciszenie i relaks – chętnie doradzimy odpowiedni wybór.

Zadбай o te drobiazgi już teraz, by w święta cieszyć się spokojem i beztrąską. Jesteśmy do Państwa dyspozycji do Wielkiej Soboty włącznie w godzinach 8:00–15:00. Po świątach zapraszamy ponownie od wtorku – jak zawsze w godzinach 7:30–20:00.

Niech te Świąta Wielkanocne będą czasem prawdziwej radości, zdrowia i wiosennego oddechu, a przygotowania – spokojne i pełne dobrej energii. Dbajcie o siebie!



PHARMAKON

Z serdecznymi pozdrowieniami
Zespół Apteki Pharmakon
Gliwice, ul. Czwartaków 18

GLIWICE,
ul. Czwartaków 18

www.aptekipharmakon.pl



Informator Spółdzielni Mieszkaniowej Zachodnia w Gliwicach
ul. Gen. Andersa 58.

Wydawca: Spółdzielnia Mieszkaniowa Zachodnia w Gliwicach.
Redaguje zespół.

Adres redakcji: ul. Gen. Andersa 58, tel. 32 238 39 23 lub 32 238 39 09 (zgłaszanie awarii, dział techniczny);
e-mail: kontakt@smzachodnia.pl; strona internetowa: www.smezachodnia.pl. Ogłoszenia drobne dla członków SMZ są bezpłatne. Warunkiem jest regularne opłacanie czynszu. Redakcja nie zwraca nadesłanych tekstów, zastrzega sobie prawo ich skracania i opracowania redakcyjnego. Za treść ogłoszeń redakcja nie ponosi odpowiedzialności.